

**DOSTĘPNOŚĆ
ARCHITEKTONICZNA
i INFORMACYJNO-KOMUNIKACYJNA**

**Szkoły Podstawowej Nr 3
im. Św. Stanisława Kostki
w Lipnicy Wielkiej**



Budynek poddany ocenie	Szkoła Podstawowa im. Św. Stanisława Kostki Lipnica Wielka 825, 34-483 Lipnica Wielka
Zakres badania	Badanie Dostępności architektonicznej oraz komunikacyjno-informacyjnej budynku oraz jego otoczenia
Metody badania	Wywiad bezpośredni, obserwacja bezpośrednia
Wizytator	Krzysztof Kiepura
Jednostka opracowująca	Centrum Rozwoju Edukacji i Kompetencji INVESIS Polska

DOSTĘPNOŚĆ ARCHITEKTONICZNA

Strefa dojścia od przystanku komunikacji publicznej do budynku szkoły

W pobliżu budynku znajduje się przystanek komunikacji publicznej w odległości 200 m. Droga z przystanku komunikacji publicznej do budynku szkoły prowadzi przez dobrze oznakowane przejście dla pieszych oraz chodnik.

Brak systemów naprowadzania i orientacji. Nawierzchnia na dojściach do obiektu jest równa i w dobrym stanie technicznym. Na głównych ciągach pieszych za nawierzchnię równą uznaje się płyty betonowe, kamienne, nawierzchnie bitumiczne. W wyjątkowych sytuacjach dopuszczalne są również nawierzchnie mineralne. Na ciągach drugorzędnych dopuszcza się stosowanie kostki betonowej lub kamiennej o ciętej powierzchni. Nie jest zalecane stosowanie nawierzchni z kostki kamienne łupanej, kratownic betonowych, ekokratki, żwiru, piasku i innych nierównych lub grząskich nawierzchni. Zalecanie dotyczy również miejsc krzyżowania się ciągów pieszych z jezdniami, wjazdami i ciągami pieszo-jezdnyymi. Nawierzchnia powinna być antypoślizgowa.

Parking

Naprzeciwko budynku szkoły znajduje się parking z czterema miejscami postojowymi. Z boku budynku wydzielono miejsce parkingowe dla osób z niepełnosprawnościami.



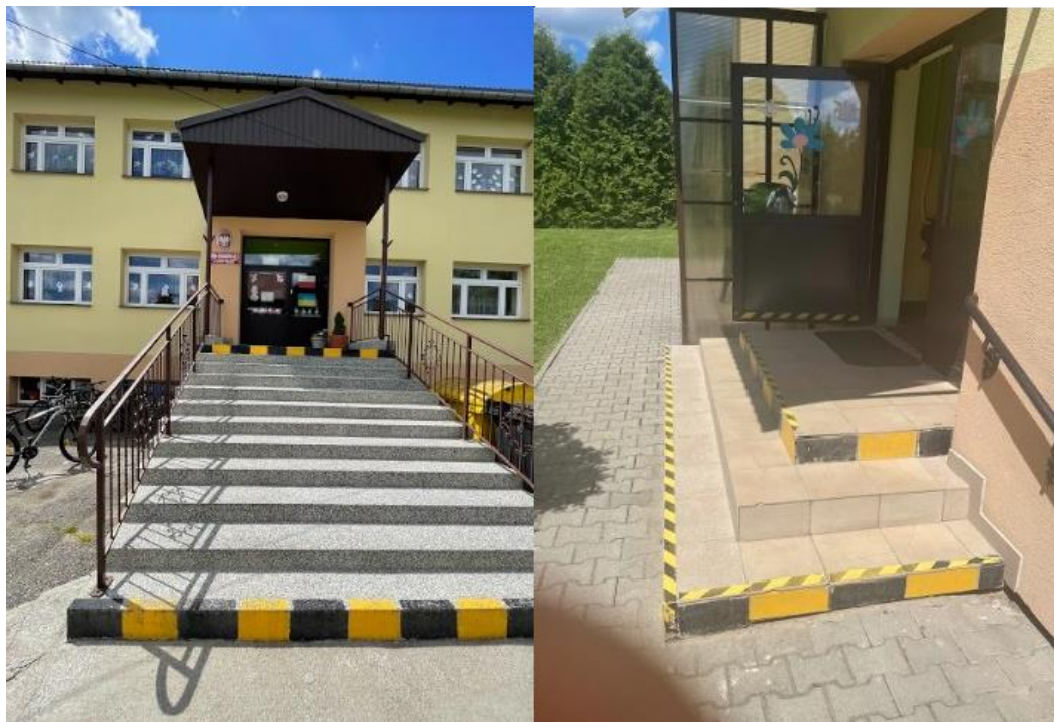
Elementy, które spełniają wymagania dostępności:

1. Na miejscu parkingowym zastosowano nawierzchnię utwardzoną, równą i gładką.
2. Parking jest wyłożony równą kostką oraz brak na nim naturalnych krzywizn terenu.
3. Od miejsca parkingowego dla OzN do wejścia z tyłu budynku prowadzi chodnik z kostki brukowej.



Główne wejście do budynku

Do szkoły prowadzą dwa wejścia.



- 1. Opis stanu istniejącego:** Do wejścia głównego i z tyłu budynku prowadzą schody zewnętrzne. Przed schodami i na ich szczycie brak oznaczeń fakturowych (FON).

2. **Opis stanu istniejącego:** Przy wejściu do budynku brak tyflografiki (dotykowej mapy budynku).
3. **Opis stanu istniejącego:** Ze względu na schody zewnętrzne wejście do budynku nie jest przystosowane do potrzeb osób poruszających się na wózkach inwalidzkich.
4. **Opis stanu istniejącego:** Wejścia do budynku nie jest zasygnalizowane pasami ostrzegawczymi.
5. **Opis stanu istniejącego:** Przy wejściu głównym brak przycisku przywoławczego lub dzwonka.
6. **Opis stanu istniejącego:** Brak oznakowania budynku piktogramami.

Elementy, które spełniają wymagania dostępności:

1. Budynek jest wyraźnie oznakowany tablicą informacyjną.
2. Wokół głównego wejścia umożliwiono pole manewru o wymiarach co najmniej 150cmx150 cm.

3. Szerokość drzwi wejściowych wynosi co najmniej 90 cm.
4. Drzwi wejściowe są dobrze widoczne na tle fasady.
5. Wejścia do budynku są oświetlone sztucznym światłem.
6. Przy wejściu do budynku nie ma przeszkód na wysokości głowy.
7. Przed i za drzwiami brak stopni lub progów.
8. Drzwi nie wymagają użycia nadmiernej siły do ich otwarcia przez osoby poruszające się na wózkach inwalidzkich i osób słabych fizycznie.
9. Ze względu na schody zewnętrzne i brak możliwości dostania się do budynku przez osoby na wózku inwalidzkim, jest możliwość obsługi takiej osoby na parkingu przed szkołą.

Schody wewnętrzne

Elementy, które nie spełniają wymagań dostępności:

1. **Opis stanu istniejącego:** Schody wewnętrzne wyposażone są w poręcze, na których brak oznaczeń pięter w alfabecie Braille'a.



2. **Opis stanu istniejącego:** Brak oznaczeń fakturowych na początku i końcu biegów schodów.
3. **Opis stanu istniejącego:** Brak oznaczeń poziomów na klatce schodowej.

Elementy, które spełniają wymagania dostępności:

1. Schody są proste, mają taki sam kształt i są możliwie niskiej wysokości.
2. Nawierzchnia schodów jest antypoślizgowa.

Ciągi komunikacyjne

Budynek posiada dwa poziomy.



Elementy, które nie spełniają wymagań dostępności:

1. **Opis stanu istniejącego:** Na wszystkich poziomach brak ścieżek naprowadzających, pól uwagi oraz oznaczeń fakturowych i kontrastowych.

Elementy, które spełniają wymagania dostępności:

1. Wszystkie ciągi komunikacyjne mają odpowiednią szerokość (nie mniejsza niż 120 cm). Dopuszczalne jest zmniejszenie tej szerokości do 90 cm na odcinku nie

większym niż 150 cm. Szerokość ciągów komunikacyjnych należy mierzyć po odjęciu przestrzeni zajmowanej przez meblowanie znajdujące się na danym ciągu komunikacyjnym oraz w pobliżu miejsc siedzących, również po odjęciu przestrzeni zajmowanej przez nogi osób siedzących.

2. Ciągi komunikacyjne są wolne od przeszkód.
3. Na korytarzu jest odpowiednia akustyka.
4. Drzwi zarówno od strony zewnętrznej i wewnętrznej są oznakowane kontrastowo.

Klasy i pomieszczenia

Elementy, które nie spełniają wymagań dostępności:

1. **Opis stanu istniejącego:** Na drzwiach do pomieszczeń brak odpowiednich oznaczeń.



2. **Opis stanu istniejącego:** Brak oznaczeń klas w alfabecie Braille'a oraz symbolicznych (piktogramów).

Elementy, które spełniają wymagania dostępności:

1. W klasach jest dobra akustyka.
2. Klasy mają prostokątny kształt.
3. Pomieszczenia są zaaranżowane w sposób przewidywalny.
4. Klasy wyposażone są w tablice multimedialne oraz istnieje możliwość regulowania światła.
5. Drzwi i przejścia pozbawione są progów, otwierają się na zewnątrz co umożliwia

poruszanie się osobom na wózkach inwalidzkich.

Łazienka i toaleta

Elementy, które nie spełniają wymagań dostępności:

- 1. Opis stanu istniejącego:** W budynku brak toalety dla osób z niepełnosprawnościami, wyznaczono jednak miejsce na toaletę dla osób ze szczególnymi potrzebami.



Bezpieczeństwo i ewakuacja

Elementy, które nie spełniają wymagań dostępności:

- 1. Opis stanu istniejącego:** W budynku brak alternatywnego sposobu ewakuacji osób ze specjalnymi potrzebami.
- 2. Opis stanu istniejącego:** Brak czytelnego oznaczenia dróg ewakuacji alfabetem Braille'a.
- 3. Opis stanu istniejącego:** Brak odpowiedniego skontrastowania płaszczyzn poziomych wzdłuż ciągów ewakuacyjnych.

Elementy, które spełniają wymagania dostępności:

1. W budynku znajduje się czytelna informacja wizualna o drogach ewakuacji.
2. W budynku znajduje się dźwiękowy system powiadamiania alarmowego.
3. W budynku znajduje się świetlny system powiadamiania alarmowego.
4. W budynku znajduje się dźwiękowa informacja o kierunkach ewakuacji DSE.

OPIS DOSTĘPNOŚCI INFORMACYJNO-KOMUNIKACYJNEJ

Informacja i nawigacja

Na parterze znajduje się gabinet Pani Dyrektor pełniący funkcję sekretariatu.

Elementy, które nie spełniają wymagań dostępności:

1. **Opis stanu istniejącego:** Brak informacji wizualnej o kierunkach i rozmieszczeniu poszczególnych pomieszczeń i schodów.
2. **Opis stanu istniejącego:** W gabinecie brak pętli indukcyjnej.
3. **Opis stanu istniejącego:** W gabinecie brak dostępu do tłumacza polskiego języka migowego.
4. **Opis stanu istniejącego:** Brak ścieżek naprowadzających do gabinetu.
5. **Opis stanu istniejącego:** Brak ramki do podpisu.
6. **Opis stanu istniejącego:** Brak wyraźnej informacji o możliwości asysty w budynku.
7. **Opis stanu istniejącego:** Brak szczegółowych procedur wsparcia i pomocy dla OzSP.

- 8. Opis stanu istniejącego:** Pracownicy szkoły nie posiadają wyraźnych oznaczeń, które czytelnie identyfikują pełnione przez nich funkcje.

Elementy, które spełniają wymagania dostępności:

1. Pani Dyrektor jest dobrze widoczna zza biurka. Błat jest odpowiedniej wysokości.

